

Manuel d'utilisation

Humalog® KwikPen® Junior insuline lispro (100 unités/mL, stylo de 3 mL)



www.lilly.ca

Lilly

VEUILLEZ LIRE LE PRÉSENT MANUEL AVANT D'UTILISER LE STYLO

Veillez lire le manuel d'utilisation avant de commencer à prendre HUMALOG et chaque fois que vous vous procurez un nouveau stylo HUMALOG® KwikPen® Junior, car il pourrait y avoir de l'information nouvelle. Cette information ne doit toutefois pas se substituer aux conseils de votre professionnel de la santé en ce qui concerne votre maladie ou votre traitement.

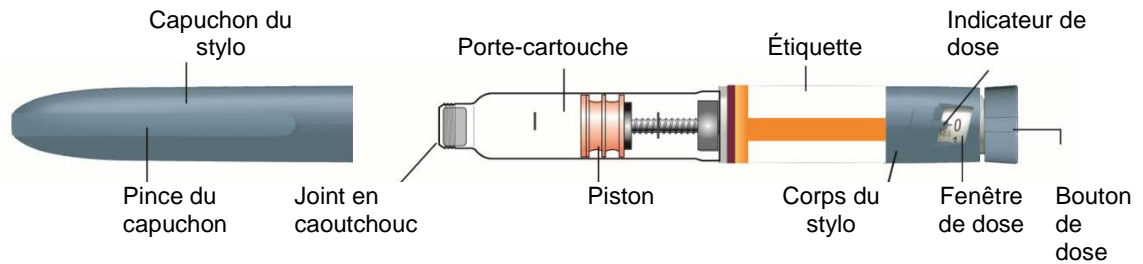
Le stylo HUMALOG® KwikPen® Junior (« stylo ») est un stylo pré-rempli jetable contenant 300 unités d'HUMALOG. Un seul stylo contient plusieurs doses d'insuline.

- Votre professionnel de la santé vous dira combien d'unités vous devez vous administrer et comment vous injecter la dose d'insuline qui vous a été prescrite.
- Le bouton de dose tourne en indiquant une demi-unité ($\frac{1}{2}$) à la fois. Vous pouvez vous administrer de $\frac{1}{2}$ (0,5) à 30 unités en 1 seule injection.
- Si votre dose est supérieure à 30 unités, vous devrez procéder à plus de 1 injection.
- Le piston se déplace très peu à chaque injection, de sorte que vous pourriez ne pas remarquer son déplacement. Lorsqu'il aura atteint l'extrémité de la cartouche, vous aurez utilisé les 300 unités contenues dans le stylo.

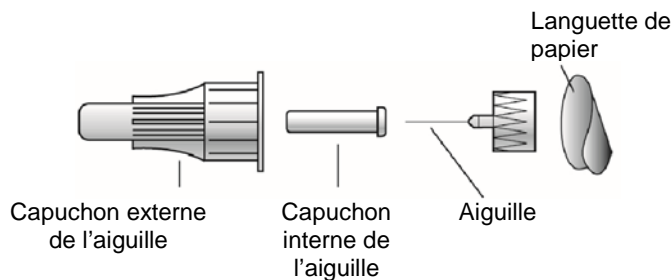
Le stylo doit être utilisé par une seule personne. Ne le prêtez à aucune autre personne, même si l'aiguille a été changée. Ne réutilisez pas vos aiguilles et ne les partagez pas avec d'autres. Vous pourriez transmettre ou contracter une infection.

L'utilisation de ce stylo n'est pas recommandée pour des personnes non voyantes ou malvoyantes, sans l'aide d'une personne formée à cette fin.

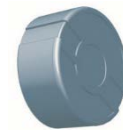
Pièces du stylo HUMALOG KwikPen Junior



Pièces de l'aiguille du stylo (aiguilles non comprises)



Bouton de dose Bleu, avec rainures en relief sur le bout et les côtés



Comment reconnaître votre stylo HUMALOG KwikPen Junior :

- Couleur du stylo : Bleu
- Bouton de dose : Bleu, avec rainures en relief sur le bout et les côtés
- Étiquette : Blanche avec une barre orange et une bande jaune orangé

Matériel nécessaire aux injections :

- Stylo Humalog KwikPen Junior
- Aiguille compatible avec KwikPen (aiguilles pour stylos-injecteurs BD [Becton, Dickinson and Company] recommandées)
- Tampon imbibé d'alcool

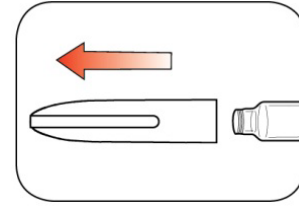
Préparation du stylo

- Lavez-vous les mains à l'eau et au savon.
- Vérifiez votre stylo pour vous assurer de prendre le bon type d'insuline. C'est particulièrement important si vous prenez plus d'un type d'insuline.
- **N'utilisez pas** votre stylo après la date de péremption figurant sur l'étiquette ou plus de 28 jours après une première utilisation.

- Utilisez toujours une **nouvelle aiguille** à chaque injection afin de prévenir les infections et l'obturation de l'aiguille.

Étape 1 :

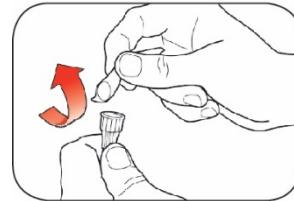
- Enlevez le capuchon du stylo en tirant tout droit.
 - **Ne retirez pas** l'étiquette du stylo.
- Nettoyez le joint en caoutchouc avec un tampon imbibé d'alcool.



Humalog doit être limpide et incolore. **Ne** l'utilisez **pas** s'il est trouble ou coloré, ou s'il contient des particules ou des grumeaux.

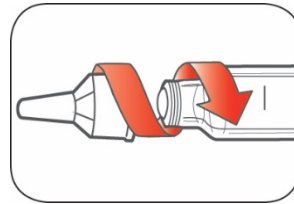
Étape 2 :

- Prenez une aiguille neuve.
- Retirez la languette de papier du capuchon externe de l'aiguille.



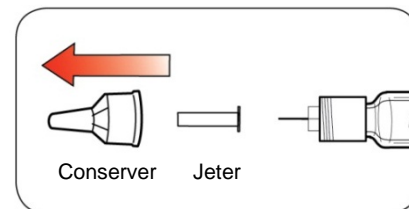
Étape 3 :

- Insérez l'aiguille munie de son capuchon tout droit dans le stylo, puis vissez-la jusqu'à ce qu'elle soit bien fixée.



Étape 4 :

- Retirez le capuchon externe de l'aiguille en tirant. **Ne** le jetez **pas**.
- Retirez le capuchon interne de l'aiguille en tirant. Jetez-le.



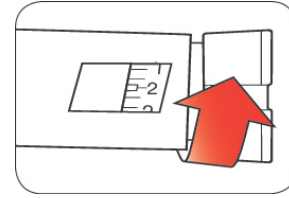
Amorçage du stylo

Amorcez votre stylo avant chaque injection.

- Amorcer le stylo signifie qu'il faut enlever l'air qui aurait pu s'accumuler dans l'aiguille et la cartouche pendant une utilisation normale. Il est important d'amorcer votre stylo pour qu'il fonctionne correctement.
- Si vous **n'**amorcez **pas** le stylo avant chaque injection, vous pourriez recevoir trop ou trop peu d'insuline.

Étape 5 :

- Pour amorcer votre stylo, sélectionnez 2 unités en tournant le bouton de dose.



Étape 6 :

- Pointez le stylo vers le haut. Tapotez légèrement le porte-cartouche pour que les bulles d'air remontent à la surface.

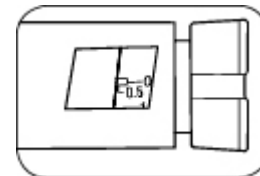
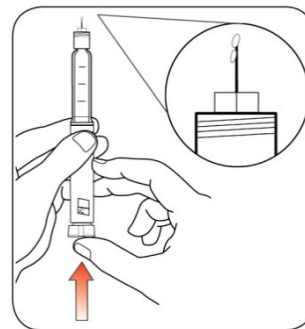


Étape 7 :

- En pointant toujours l'aiguille vers le haut, appuyez sur le bouton de dose jusqu'au bout et jusqu'à ce que le chiffre « 0 » apparaisse dans la fenêtre de dose. Maintenez le bouton de dose enfoncé et **comptez lentement jusqu'à 5.**

Vous devriez voir de l'insuline au bout de l'aiguille.

- Si vous **ne voyez pas** d'insuline, répétez les étapes de l'amorçage, mais pas plus de 4 fois.
- Si vous **ne voyez toujours pas** d'insuline, changez d'aiguille et répétez les étapes de l'amorçage.



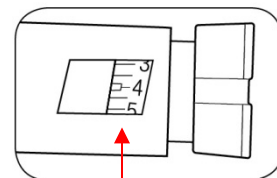
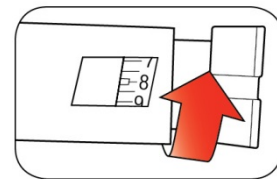
La présence de petites bulles d'air est normale et n'aura aucune incidence sur votre dose.

Sélection de la dose

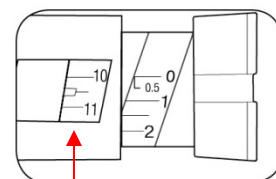
- Vous pouvez vous administrer de $\frac{1}{2}$ (0,5) à 30 unités en 1 seule injection.
- Si vous devez vous administrer plus de 30 unités, vous devrez procéder à plus de 1 injection.
 - Consultez votre professionnel de la santé pour savoir comment vous administrer votre dose.
 - Utilisez une nouvelle aiguille à chaque injection et répétez les étapes d'amorçage.
 - Si vous avez **habituellement** besoin de plus de 30 unités, demandez à votre professionnel de la santé si un autre stylo HUMALOG KwikPen conviendrait mieux à votre cas.

Étape 8 :

- Tournez le bouton de dose pour sélectionner le nombre d'unités que vous voulez injecter. L'indicateur de dose doit être aligné avec la dose que vous voulez injecter.
 - Le bouton tourne en indiquant $\frac{1}{2}$ (0,5) unité à la fois.
 - Le bouton de dose émet un clic quand vous le tournez.
 - **NE SÉLECTIONNEZ PAS** votre dose en comptant les clics, car vous pourriez vous administrer la mauvaise dose.
 - Vous pouvez modifier la dose indiquée en tournant le bouton dans une direction ou dans l'autre jusqu'à ce que le nombre souhaité soit aligné avec l'indicateur de dose.
 - Le nombre **d'unités complètes** est indiqué sur le cadran.
 - Les **demi-unités** sont indiquées par des traits entre les nombres.
- **Vérifiez toujours le nombre indiqué dans la fenêtre de dose pour vous**



Exemple : La fenêtre de dose indique 4 unités



Exemple : La fenêtre de dose indique 10 $\frac{1}{2}$ (10,5) unités

assurer que la bonne dose est sélectionnée.

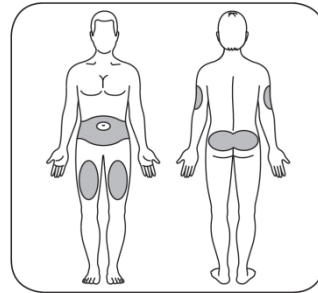
- Le stylo ne vous permettra pas de sélectionner un nombre supérieur à la quantité d'unités qu'il contient.
- Si vous devez vous injecter plus d'unités qu'il en reste dans le stylo, vous pouvez :
 - vous injecter la quantité restante dans votre stylo, puis utiliser un nouveau stylo pour le reste de votre dose, **ou**
 - vous procurer un nouveau stylo et vous injecter la dose complète.
- C'est normal qu'une petite quantité d'insuline demeure dans le stylo et que vous ne puissiez pas vous l'injecter.

Injection

- Injectez-vous l'insuline en suivant les directives de votre professionnel de la santé.
- Changez de point d'injection à chaque administration (faites une rotation).
- **N'essayez pas** de modifier la dose pendant l'injection.

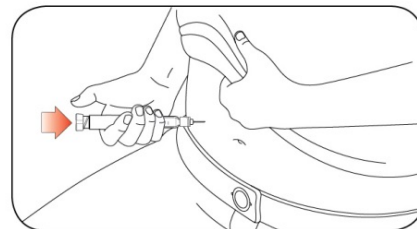
Étape 9 :

- Choisissez le point d'injection.
HUMALOG est injecté sous la peau (injection sous-cutanée) dans l'abdomen, les fesses, les cuisses ou la partie supérieure des bras.
- Préparez le point d'injection comme vous l'a enseigné votre professionnel de la santé.



Étape 10 :

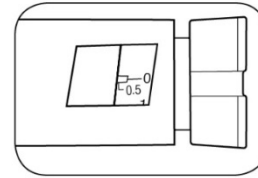
- Insérez l'aiguille dans votre peau.
- Enfoncez complètement le bouton de dose.
- Maintenez le bouton de dose enfoncé et **comptez lentement jusqu'à 5** avant de retirer l'aiguille.



N'essayez pas d'injecter l'insuline en tournant le bouton de dose. Vous **NE** recevrez **PAS** d'insuline en tournant le bouton de dose.

Étape 11 :

- Retirez l'aiguille de votre peau.
 - La présence d'une goutte d'insuline à l'extrémité de l'aiguille est normale. Cela n'aura pas d'incidence sur votre dose.
- Vérifiez le nombre indiqué dans la fenêtre de dose.
 - Si la fenêtre indique « 0 », vous avez reçu toute la quantité sélectionnée.
 - Si la fenêtre affiche un autre nombre que « 0 », vous n'avez pas reçu votre dose complète. **Ne** tournez **pas** le bouton de dose. Insérez l'aiguille dans votre peau et complétez l'injection.
 - Si vous ne croyez **toujours** pas avoir reçu toute la quantité sélectionnée pour l'injection, **ne recommencez pas ou ne répétez pas l'injection**. Mesurez votre glycémie comme vous l'a enseigné votre professionnel de la santé.



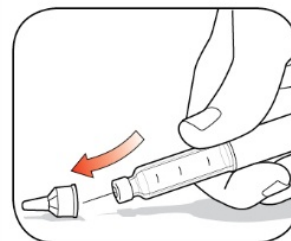
Le piston se déplace très peu à chaque injection, de sorte que vous pourriez ne pas remarquer son déplacement.

Si vous voyez du sang après avoir retiré l'aiguille de votre peau, appliquez une légère pression au point d'injection avec une gaze ou un tampon imbibé d'alcool. **Ne frottez pas** la zone.

Après l'injection

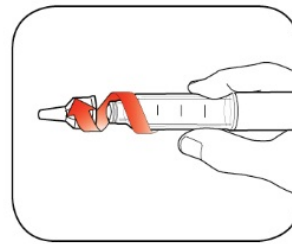
Étape 12 :

- Remettez soigneusement en place le capuchon externe de l'aiguille.

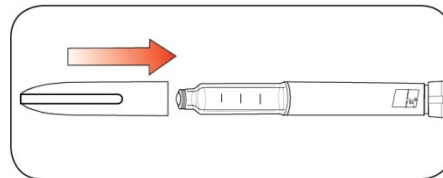


Étape 13 :

- Dévissez l'aiguille munie de son capuchon et jetez-la de la manière décrite plus loin (voir la section **Élimination des stylos et des aiguilles**).
- Ne laissez pas l'aiguille sur le stylo quand vous le rangez afin de prévenir les fuites, l'obstruction de l'aiguille et l'entrée d'air dans le stylo.

**Étape 14 :**

- Remettez le capuchon sur le stylo en alignant la pince du capuchon avec l'indicateur de dose en poussant tout droit.

**Élimination des stylos et des aiguilles**

- Jetez les aiguilles utilisées dans un contenant pour objets pointus et tranchants ou un contenant de plastique rigide doté d'un couvercle sécurisé. **Ne jetez pas** les aiguilles directement dans les ordures ménagères.
- Jetez le stylo usagé selon les instructions de votre professionnel de la santé en prenant soin de retirer l'aiguille.
- **Ne mettez pas** le contenant rempli au recyclage.
- Informez-vous auprès de votre professionnel de la santé sur les options pour mettre au rebut les contenants pour objets pointus et tranchants. Vous pouvez aussi obtenir de l'information sur la façon de jeter les objets pointus et tranchants sur le site Web de l'Association canadienne du diabète au www.diabetes.ca (en anglais).
- Les instructions concernant la manipulation des aiguilles ne sont pas destinées à remplacer les politiques locales ou institutionnelles ni les directives de votre professionnel de la santé.

Conservation du stylo**Stylos non utilisés**

- Conservez les stylos non utilisés au réfrigérateur à une température de 2 à 8 °C.
- **Ne congelez pas** HUMALOG. **Ne** l'utilisez **pas** s'il a déjà été congelé.
- Les stylos jamais utilisés peuvent l'être jusqu'à la date de péremption imprimée sur l'étiquette s'ils ont été conservés au réfrigérateur.

Stylo en cours d'utilisation

- Entreposez le stylo en cours d'utilisation à la température ambiante (jusqu'à 30 °C), loin d'une source de chaleur et de la lumière.
- Jetez votre stylo après 28 jours d'utilisation, même s'il reste de l'insuline à l'intérieur.

Information générale sur l'utilisation sécuritaire et efficace du stylo

- **Gardez votre stylo et vos aiguilles hors de la vue et de la portée des enfants.**
- N'utilisez **pas** votre stylo si l'une des pièces semble brisée ou endommagée.
- Ayez toujours avec vous un stylo de rechange au cas où vous perdriez ou endommageriez votre stylo.

Dépannage

- Si vous ne pouvez pas retirer le capuchon du stylo, tournez-le doucement dans un sens puis dans l'autre, puis enlevez-le en tirant tout droit.
- S'il est difficile d'enfoncer le bouton de dose :
 - Le fait d'appuyer plus lentement sur le bouton de dose lui permettra de s'enfoncer plus facilement.
 - Votre aiguille est peut-être obstruée. Mettez une nouvelle aiguille et amorcez le stylo.
 - Il y a peut-être de la poussière, des aliments ou du liquide à l'intérieur du stylo. Jetez le stylo et procurez-vous-en un neuf.

Si vous avez des questions ou si vous avez des problèmes relativement à votre stylo HUMALOG KwikPen Junior, communiquez avec Lilly au 1-888-545-5972 ou téléphonez à votre professionnel de la santé pour obtenir de l'aide.

Pour en savoir plus sur votre stylo HUMALOG KwikPen Junior et l'insuline, consultez le site www.lilly.ca.

Distribué par :

Eli Lilly Canada Inc.
3650, avenue Danforth
Toronto (Ontario) M1N 2E8

Fabriqué par :

Eli Lilly and Company
Pharmaceutical Delivery Systems
Lilly Corporate Center
Indianapolis, IN 46285, États-Unis

Humalog KwikPen est une marque déposée détenue ou utilisée sous licence par Eli Lilly and Company ou l'une de ses filiales ou sociétés affiliées.

© 2017, Eli Lilly and Company. Tous droits réservés.

Humalog KwikPen Junior répond aux exigences actuelles de la norme ISO 11608-1:2014 en matière d'exactitude des doses et de fonctionnalité.

L'information contenue dans le présent document était à jour en date de la dernière révision figurant ci-dessous. Pour l'information la plus à jour, veuillez consulter le site www.lilly.ca ou communiquer directement avec nous au 1-888-545-5972.

Date de révision du document : 28 novembre 2017

LOGKJR-0001-CA-IFU-20171128

The Lilly logo is written in a red, cursive script font.