

DIRECTIVES D'UTILISATION

PrEBGLYSS^{MC} [EHB-glihs]

(Iébríkizumab)

injection, pour administration sous-cutanée

Stylo prérempli (250 mg/2 mL)

Les présentes Directives d'utilisation vous expliquent comment vous injecter Ebglyss.

Avant d'utiliser le stylo prérempli (stylo) Ebglyss, lisez attentivement toutes les directives et suivez-les étape par étape.



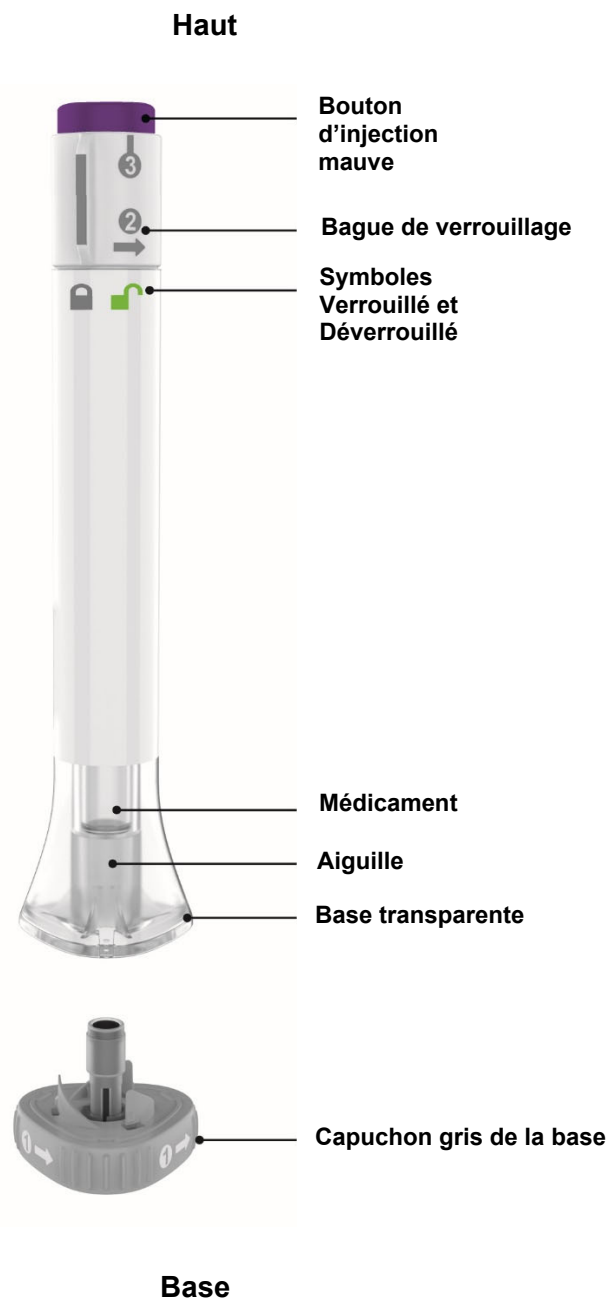
Renseignements importants à connaître avant de procéder à l'injection d'Ebglyss

- Votre professionnel de la santé devrait vous montrer comment préparer et vous injecter Ebglyss à l'aide du stylo. **Ne vous injectez pas** Ebglyss ou ne l'injectez pas à une autre personne avant d'avoir reçu une formation appropriée.
- Conservez les présentes Directives d'utilisation afin de pouvoir les consulter ultérieurement au besoin.
- Chaque stylo Ebglyss contient 1 dose (250 mg) d'Ebglyss. **Chaque stylo est destiné à un usage unique.**
- Certaines composantes du stylo Ebglyss sont en verre. Manipulez-le avec soin. Si vous l'échappez sur une surface dure, **ne l'utilisez pas**. Utilisez plutôt un nouveau stylo Ebglyss pour votre injection.
- Votre professionnel de la santé pourra vous aider à déterminer à quel endroit du corps injecter le médicament. Vous pouvez également consulter la section **Choisissez et nettoyez votre point d'injection** des présentes directives pour choisir l'endroit de votre corps qui vous convient le mieux.
- Si vous avez un trouble de la vue ou de l'ouïe, **n'utilisez pas** le stylo Ebglyss sans l'assistance d'un aidant.
- Consultez la section **Entreposage des stylos Ebglyss** pour obtenir des renseignements importants à cet égard.

DIRECTIVES D'UTILISATION

Avant d'utiliser le stylo Ebglyss, lisez attentivement toutes les directives et suivez-les étape par étape.

Composantes du stylo Ebglyss



Préparation de l'injection d'Ebglyss

Rassemblez le matériel :

- stylo Ebglyss (conservé au réfrigérateur)
- tampons d'alcool
- compresse de gaze ou boule d'ouate
- contenant pour objets pointus et tranchants

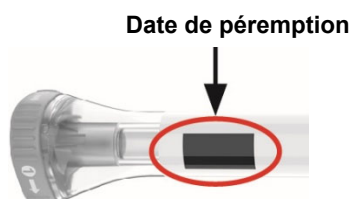
Attendez 45 minutes

Laissez le stylo se réchauffer à la température ambiante pendant 45 minutes avant l'injection, sans enlever le capuchon gris de la base.

- **Ne réchauffez pas** le stylo au micro-ondes, ne faites pas couler de l'eau chaude dessus et ne le placez pas à la lumière directe du soleil.
- **N'utilisez pas** le stylo si le médicament est congelé.

Inspectez le stylo et le médicament

Assurez-vous d'avoir le bon médicament. La solution à l'intérieur doit être transparente. Sa couleur peut varier d'incolore à jaune pâle.



N'utilisez pas le stylo (voir **Mise au rebut d'Ebglyss**) :

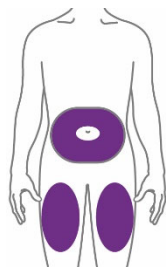
- s'il semble abîmé
- si le médicament est trouble, a changé de couleur ou contient des particules
- si la date de péremption imprimée sur l'étiquette est passée

Lavez-vous les mains à l'eau et au savon

Choisissez et nettoyez votre point d'injection

Votre professionnel de la santé peut vous aider à choisir le point d'injection qui vous convient le mieux.

Nettoyez le point d'injection à l'aide d'un tampon imbibé d'alcool et laissez sécher.

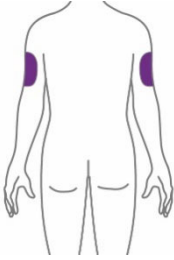


Vous pouvez vous injecter le médicament dans les régions suivantes, ou une autre personne peut le faire pour vous.

- **Abdomen (ventre) –**
À une distance d'au moins 5 cm du nombril.
- **Devant de la cuisse –**
À une distance d'au moins 5 cm au-dessus du genou et d'au moins 5 cm en dessous de l'aîne.

- **Partie supérieure arrière de votre bras**

Une autre personne doit l'injecter dans la partie supérieure arrière de votre bras.



Dans cette région, une autre personne doit injecter le médicament.

N'injectez pas le médicament exactement au même endroit d'une fois à l'autre.

N'injectez pas le médicament dans une région de la peau sensible, meurtrie, rouge ou durcie, ou dans une région de la peau touchée par une dermatite atopique ou d'autres lésions cutanées.

Injection d'Ebglyss

1 Retirez le capuchon du stylo



Assurez-vous que le stylo est **verrouillé**.



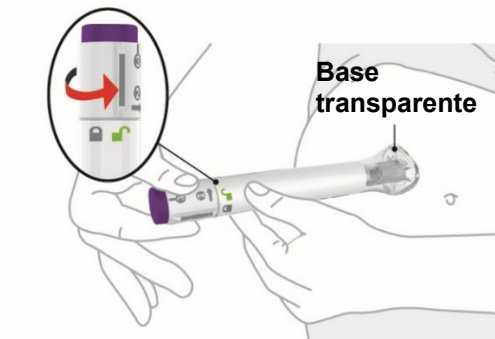
Lorsque vous êtes prêt à injecter le médicament, dévissez le capuchon gris de la base et jetez-le dans la poubelle.


Ne remettez pas le capuchon gris en place – vous pourriez endommager l'aiguille.

Ne touchez pas l'aiguille à l'intérieur de la base transparente.

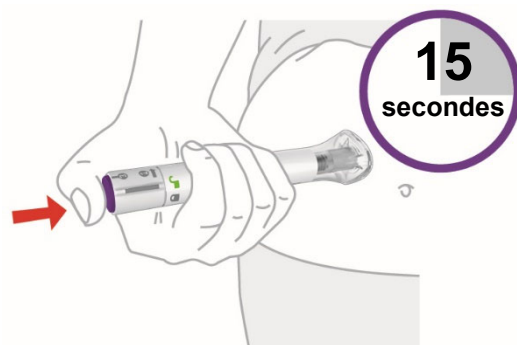
2 Placez et déverrouillez

Placez la base transparente bien à plat contre le point d'injection et appuyez-la fermement sur la peau.



-  Maintenez la base transparente sur la peau et tournez la bague de verrouillage en position « **déverrouillé** ».

3 Appuyez et maintenez en place pendant 15 secondes



Appuyez sur le bouton d'injection mauve et **maintenez-le enfoncé**; vous **entendrez** deux « clics » forts :

- un premier clic : l'injection est commencée
- un deuxième clic : l'injection est terminée

L'injection peut prendre jusqu'à 15 secondes.

Vous saurez que l'injection est terminée lorsque le piston gris sera visible.



Mise au rebut d'Ebglyss

Jetez le stylo utilisé



Immédiatement après l'utilisation, mettez le stylo Ebglyss dans un contenant pour objets pointus et tranchants.

Ne jetez pas le stylo Ebglyss dans vos ordures ménagères.

Si vous n'avez pas de contenant pour objets pointus et tranchants, vous pouvez utiliser un contenant ordinaire qui :

- est fait de plastique résistant;
- peut être refermé au moyen d'un couvercle étanche, résistant aux perforations et qui empêche les objets pointus de sortir;
- peut rester stable et en position verticale quand vous l'utilisez;
- résiste aux fuites; et
- est muni d'une étiquette indiquant qu'il contient des déchets dangereux.

Lorsque votre contenant pour objets pointus et tranchants est presque rempli, vous devez suivre les directives de votre localité pour vous en débarrasser correctement.

Le cas échéant, vous devrez respecter les lois provinciales ou locales régissant la mise au rebut des aiguilles et des stylos.

Ne recyclez pas votre contenant pour objets pointus et tranchants une fois qu'il a été utilisé.

Questions fréquemment posées

Q. Que faire si je vois des bulles d'air dans le stylo?

R. La présence de bulles d'air est normale. Elles ne vous causeront pas de tort et ne modifieront pas la dose injectée.

- Q. Que faire s'il y a une goutte de liquide au bout de l'aiguille lorsque j'enlève le capuchon gris de la base?**
- R. C'est normal qu'il y ait une goutte de liquide au bout de l'aiguille. Elle est sans danger et ne modifiera pas la dose injectée.
- Q. Que se passe-t-il si je déverrouille le stylo et que j'appuie sur le bouton d'injection mauve avant de dévisser le capuchon gris de la base?**
- R. **Ne retirez pas** le capuchon gris de la base. Jetez le stylo et prenez-en un nouveau.
- Q. Dois-je maintenir le bouton d'injection mauve enfoncé jusqu'à la fin de l'injection?**
- R. Ce n'est pas nécessaire, mais cela pourrait vous aider à maintenir fermement le stylo en place contre votre peau.
- Q. Que faire si l'aiguille ne se rétracte pas après l'injection?**
- R. **Ne touchez pas** l'aiguille et ne remettez pas le capuchon gris de la base. Conservez le stylo dans un endroit sûr pour éviter toute piqûre accidentelle et appelez Lilly au 1-888-545-5979 pour obtenir des instructions sur la façon de retourner le stylo.
- Q. Que faire s'il y a une goutte de liquide ou de sang sur ma peau après l'injection?**
- R. C'est normal. Exercez une pression au point d'injection avec une boule d'ouate ou une compresse de gaze. **Ne frottez pas** le point d'injection.
- Q. Comment puis-je savoir que l'injection est terminée?**
- R. Après avoir appuyé sur le bouton d'injection mauve, vous entendrez deux « clics » forts. Le second vous indique que l'injection est terminée. Vous verrez également le piston gris en haut de la base transparente. L'injection peut prendre jusqu'à 15 secondes.
- Q. Que dois-je faire si je retire le stylo avant le deuxième « clic » ou avant de voir le piston gris en haut de la base transparente?**
- R. Vous n'avez peut-être pas reçu la dose complète. **Ne vous administrez pas** une autre injection. Appelez votre professionnel de la santé pour obtenir de l'aide.
- Q. J'ai entendu plus de deux « clics » pendant l'injection – deux « clics » forts et un plus faible. Ai-je reçu la dose complète?**
- R. Certaines personnes entendent un faible « clic » juste avant le second « clic » fort. Ce faible « clic » est un bruit normal du stylo. **Ne retirez pas** le stylo de la peau avant d'avoir entendu le second « clic » fort.

Si vous avez d'autres questions sur l'utilisation du stylo Ebglyss :

- appelez votre professionnel de la santé;
- appelez le 1-888-545-5972;
- consultez le site Web www.lilly.ca.

Entreposage d'Ebglyss

- Conservez vos stylos au réfrigérateur à une température de 2 °C à 8 °C.
- Vous pouvez conserver vos stylos à la température ambiante pendant une période maximale de 7 jours. Ebglyss **ne peut être entreposé** à des températures dépassant 30 °C et il doit être jeté s'il n'est pas utilisé au cours de la période de 7 jours où il est laissé à la température ambiante.
- **Ne congelez pas** vos stylos.
- Laissez vos stylos dans leur emballage d'origine afin de les protéger de la lumière.
- **Ne réchauffez pas** les stylos au micro-ondes, ne faites pas couler de l'eau chaude dessus et ne les placez pas à la lumière directe du soleil.
- **N'agitez pas** les stylos.
- Mettez au rebut (jetez) les stylos si l'une des conditions ci-dessus n'est pas respectée.
- **Gardez vos stylos et tous vos médicaments hors de la vue et de la portée des enfants.**

Lisez les renseignements sur le médicament pour le patient contenus dans cette boîte pour en savoir davantage sur Ebglyss.

Eli Lilly Canada Inc., C.P. 73, Toronto (Ontario) M5X 1B1.

Ebglyss est une marque déposée détenue ou utilisée sous licence par Eli Lilly and Company, ses filiales ou sociétés affiliées.

© 2024, Eli Lilly and Company. Tous droits réservés.

Date de publication du document : 24 juin 2024

EBG-0001-CA-AI-IFU-20240624