

DIRECTIVES D'UTILISATION

PrEBGLYSS^{MC} [EHB-glihs]

(lébrikizumab)

injection, pour administration sous-cutanée

Seringue préremplie à usage unique avec protecteur d'aiguille

Avant d'utiliser Ebglyss, lisez attentivement les présentes directives d'utilisation et suivez-les étape par étape.

Renseignements importants sur la seringue préremplie Ebglyss avec protecteur d'aiguille :

Ne vous injectez pas Ebglyss ou ne l'injectez pas à une autre personne avant d'avoir reçu une formation appropriée. Votre professionnel de la santé doit vous montrer, à vous ou à votre soignant, comment préparer et injecter Ebglyss avant de le faire vous-même pour la première fois. Vous et votre soignant devez lire les présentes directives d'utilisation avant de commencer à utiliser Ebglyss et à chaque renouvellement d'ordonnance. Conservez les présentes directives d'utilisation et consultez-les au besoin. Si vous avez des questions, consultez votre professionnel de la santé.

Chaque seringue préremplie à **usage unique** avec protecteur d'aiguille (appelée « seringue préremplie Ebglyss » dans les présentes directives) contient 250 mg de lébrikizumab à injecter sous la peau (injection sous-cutanée). Ne partagez pas et ne réutilisez pas les seringues.

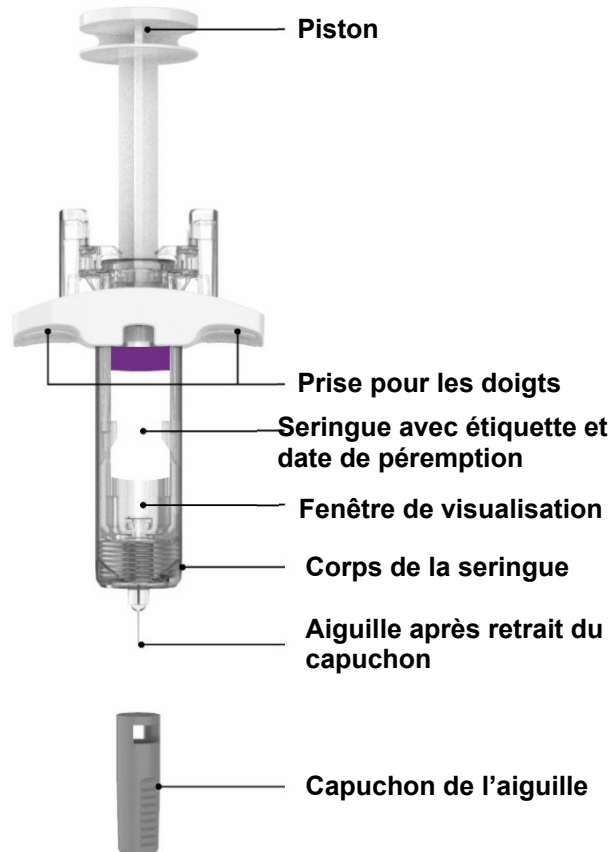
Lorsque vous utilisez la seringue préremplie Ebglyss :

- Échangez avec votre professionnel de la santé au sujet de la fréquence à laquelle vous devrez injecter le médicament.
- Utilisez un site d'injection différent à chaque injection.
- Si vous avez un trouble de la vue, n'utilisez pas les seringues préremplies Ebglyss sans l'assistance d'un soignant.
- Afin de réduire le risque de piqûres accidentelles, chaque seringue préremplie est dotée d'un protecteur d'aiguille qui est automatiquement activé pour couvrir l'aiguille après l'injection.
- Jetez (mettez au rebut) la seringue préremplie à usage unique Ebglyss immédiatement après l'avoir utilisée (voir **Jetez la seringue en toute sécurité**).
- **N'utilisez pas** la seringue préremplie Ebglyss si elle est tombée sur une surface dure ou si elle est endommagée.
- **N'utilisez pas** la seringue préremplie Ebglyss si le capuchon est absent ou s'il n'est pas correctement fixé.
- **Ne touchez pas** le piston avant d'être prêt pour l'injection.
- **Ne vous débarrassez d'aucune** bulle d'air présente dans la seringue préremplie Ebglyss.
- **Ne tirez jamais** sur le piston.
- **N'injectez pas** à travers un vêtement.
- **Ne retirez pas** le capuchon de l'aiguille avant d'être prêt pour l'injection.
- **Ne réutilisez pas une seringue préremplie à usage unique Ebglyss.**

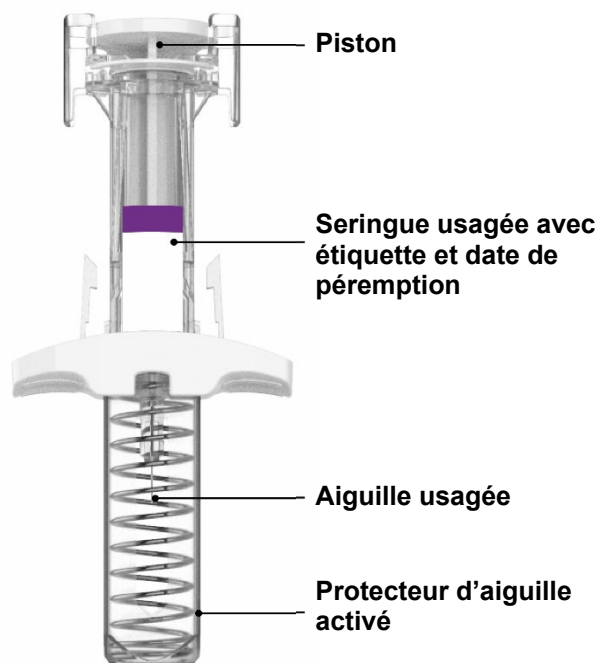
DIRECTIVES D'UTILISATION

Avant d'utiliser Ebglyss, lisez attentivement les présentes directives d'utilisation et suivez-les étape par étape.

Composantes de la seringue préremplie Ebglyss avec protecteur d'aiguille Avant l'utilisation



Après l'utilisation

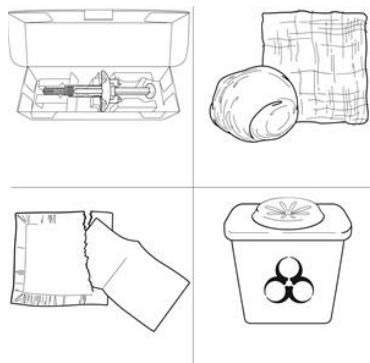


Comment conserver Ebglyss?

- **Gardez vos seringues préremplies Ebglyss et tous vos médicaments hors de la vue et de la portée des enfants.**
- Conservez Ebglyss au réfrigérateur à une température de 2 °C à 8 °C.
- Conservez Ebglyss dans l'emballage d'origine pour le protéger de la lumière jusqu'à ce que vous soyez prêt à l'utiliser.
- Les seringues préremplies Ebglyss peuvent être conservées à une température ambiante maximale de 30 °C jusqu'à 7 jours. Jetez (mettez au rebut) les seringues préremplies Ebglyss qui ont été laissées à température ambiante pendant plus de 7 jours.
- **Ne chauffez pas** et ne congelez pas la seringue préremplie Ebglyss.
- **N'agitez pas** la seringue préremplie Ebglyss.
- **Ne placez pas** la seringue préremplie Ebglyss sous la lumière directe du soleil.

Préparation de l'injection d'Ebglyss

Préparez le matériel

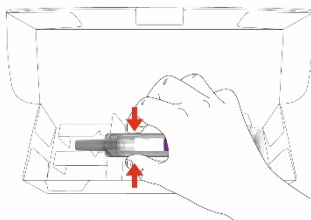


Assurez-vous d'avoir les éléments suivants :

- 1 seringue préremplie Ebglyss avec protecteur d'aiguille
- 1 tampon imbibé d'alcool*
- 1 compresse de gaze ou une boule d'ouate*
- 1 contenant pour objets pointus et tranchants*

* Éléments non inclus avec le produit.

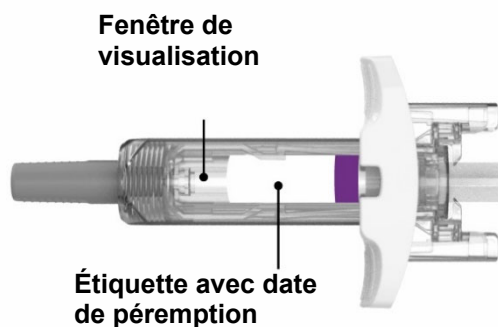
Retirez la seringue de l'emballage



Sortez la seringue préremplie Ebglyss de l'emballage en la tenant au milieu du corps de la seringue.

Laissez le capuchon en place jusqu'à ce que vous soyez prêt pour l'injection.

Inspectez la seringue préremplie



Lorsque vous recevez vos seringues préremplies Ebglyss, **vérifiez toujours que vous avez le bon médicament et la bonne dose, et inspectez visuellement la seringue.**

Remarque : Vous pouvez tourner le piston doucement pour voir l'étiquette de la seringue.

L'étiquette doit indiquer « Ebglyss ».

N'utilisez pas la seringue préremplie Ebglyss si la date de péremption est passée.

N'utilisez pas la seringue préremplie Ebglyss si elle a été endommagée.

Examinez le médicament par la fenêtre de visualisation de la seringue préremplie Ebglyss. La solution doit être claire et incolore ou légèrement jaunâtre. *Remarque : la présence de quelques bulles d'air est normale.*

N'utilisez pas la seringue préremplie Ebglyss si la solution a une couleur anormale ou si

Attendez que le médicament atteigne la température ambiante



elle contient des particules visibles, si la seringue est endommagée ou si elle est tombée, ou si le médicament est congelé.

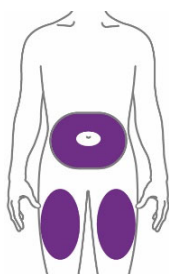
Placez la seringue préremplie Ebglyss sur une surface plane et attendez qu'elle atteigne la température ambiante naturellement pendant au moins 45 minutes.

Ne réchauffez pas la seringue préremplie Ebglyss au micro-ondes ou avec de l'eau chaude.

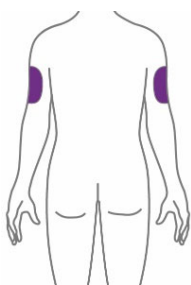
Ne placez pas la seringue préremplie Ebglyss sous la lumière directe du soleil.

Ne conservez pas les seringues préremplies Ebglyss à une température ambiante supérieure à 30 °C pendant plus de 7 jours. Jetez (mettez au rebut) les seringues préremplies Ebglyss qui ont été conservées à température ambiante pendant plus de 7 jours.

Choisissez le point d'injection



Vous pouvez vous injecter le médicament dans les régions suivantes, ou une autre personne peut le faire pour vous.



Dans cette région, une autre personne doit injecter le médicament.

- Vous pouvez injecter le médicament dans votre cuisse ou dans votre ventre (abdomen), à au moins 5 centimètres du nombril.
- Si vous choisissez le devant de la cuisse, vous devez injecter au moins 5 cm au-dessus du genou et 5 cm en dessous l'aîne.
- Si vous choisissez la partie supérieure arrière de votre bras, vous aurez besoin d'un soignant pour vous aider.
- Utilisez un site d'injection différent à chaque injection d'Ebglyss.

N'injectez pas le médicament dans une région de la peau sensible, meurtrie, rouge ou durcie, ou dans une région de la peau touchée par une dermatite atopique ou d'autres lésions cutanées.

Préparez votre peau.

Lavez-vous soigneusement les mains. Nettoyez le point d'injection avec un tampon imbibé d'alcool. Laissez-le sécher avant d'injecter le médicament.

Ne touchez plus le point d'injection et ne soufflez pas dessus avant l'injection.

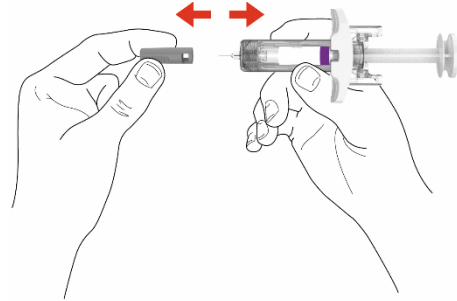
Injection d'Ebglyss

- 1 Retirez le capuchon de l'aiguille**
Tenez la seringue préremplie Ebglyss au milieu du corps de la seringue, en pointant l'aiguille vers l'extérieur, et retirez le capuchon de l'aiguille.

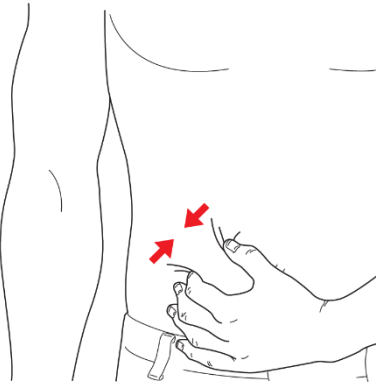
Ne remettez pas le capuchon sur l'aiguille.

Ne touchez pas l'aiguille.

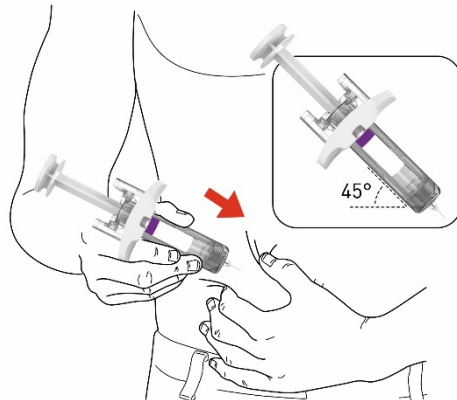
Injectez le médicament immédiatement après avoir retiré le capuchon de l'aiguille.



- 2 Pincez le site d'injection**
Pincez doucement la peau pour former un pli au point d'injection (cuisse ou ventre, à au moins 5 centimètres du nombril, ou dans la partie supérieure arrière du bras si votre soignant fait l'injection).



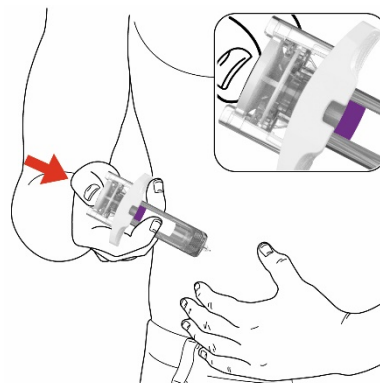
- 3 Insérez l'aiguille**
Insérez l'aiguille entièrement dans le pli de la peau à un angle d'environ 45 °.



4 Enfoncez le piston

Relâchez doucement le pli tout en maintenant l'aiguille en place. Poussez lentement et régulièrement sur le piston jusqu'au bout et jusqu'à ce que la seringue soit vide.

Remarque : Il est normal de sentir une certaine résistance.



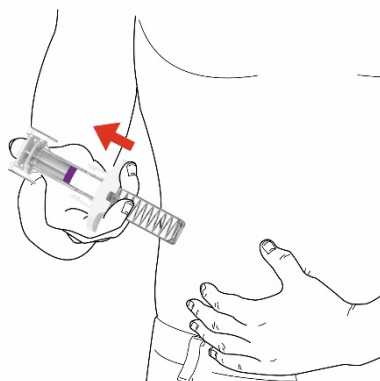
5 Relâchez et retirez

Soulevez votre pouce pour relâcher le piston jusqu'à ce que l'aiguille soit recouverte par le protecteur d'aiguille, puis retirez la seringue du point d'injection.

Exercez une légère pression au point d'injection avec une boule d'ouate ou une compresse si vous voyez du sang.

Ne remettez pas le capuchon sur l'aiguille.

Ne frottez pas votre peau après l'injection.



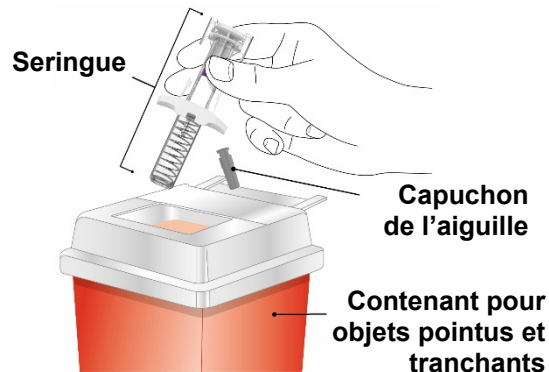
Jetez la seringue en toute sécurité

Immédiatement après l'utilisation, jetez la seringue préremplie Ebglyss utilisée et le capuchon dans un contenant pour objets pointus et tranchants.

Ne jetez pas (ne mettez pas au rebut) les seringues préremplies Ebglyss et les capuchons dans vos ordures ménagères.

Si vous n'avez pas de contenant pour objets pointus et tranchants, vous pouvez utiliser un contenant ordinaire qui :

- est fait de plastique résistant;
- peut être fermé au moyen d'un couvercle étanche et résistant aux perforations pour empêcher les objets pointus et tranchants de sortir;
- peut rester stable et en position verticale quand vous l'utilisez;
- résiste aux fuites; et
- est muni d'une étiquette indiquant qu'il contient des déchets dangereux.



Lorsque votre contenant pour objets pointus et tranchants est presque plein, vous devez suivre les directives de votre localité pour vous en débarrasser correctement. Il est possible qu'il existe des lois provinciales ou locales concernant la mise au rebut des aiguilles et des seringues usagées.

Pour plus de renseignements sur la mise au rebut sécuritaire des objets pointus ou tranchants, demandez à votre professionnel de la santé quelles sont les options offertes dans votre région.

Ne jamais jeter votre contenant pour objets pointus et tranchants aux ordures ménagères, à moins que les directives en vigueur dans votre région vous y autorisent.

Ne recyclez pas votre contenant pour objets pointus et tranchants.

Ne remettez pas le capuchon sur l'aiguille.

Si vous avez d'autres questions sur l'utilisation de la seringue préremplie Ebglyss :

- appelez votre professionnel de la santé;
- appelez le 1-888-545-5972;
- consultez le site Web www.lilly.ca.

Lisez les renseignements sur le médicament pour le patient contenus dans cette boîte pour en savoir davantage sur Ebglyss.

Eli Lilly Canada Inc., C.P. 73, Toronto (Ontario) M5X 1B1.

Ebglyss est une marque déposée détenue ou utilisée sous licence par Eli Lilly and Company, ses filiales ou sociétés affiliées.

© 2024, Eli Lilly and Company. Tous droits réservés.

Date de publication du document : 24 juin 2024

EBG-0001-CA-PFS-IFU-20240624