

## DIRECTIVES D'UTILISATION

PrOMVOH<sup>MC</sup>

**mirikizumab injectable  
pour administration sous-cutanée  
Stylo prérempli**



**Les présentes Directives d'utilisation vous expliquent comment vous injecter OMVOH.**

**Pour injection sous-cutanée seulement.**

**Avant d'utiliser les stylos préremplis (stylos) OMVOH, lisez attentivement toutes les directives et suivez-les étape par étape. Deux injections sont nécessaires pour obtenir une dose complète.**

### **Renseignements importants à connaître avant de procéder à l'injection d'OMVOH**

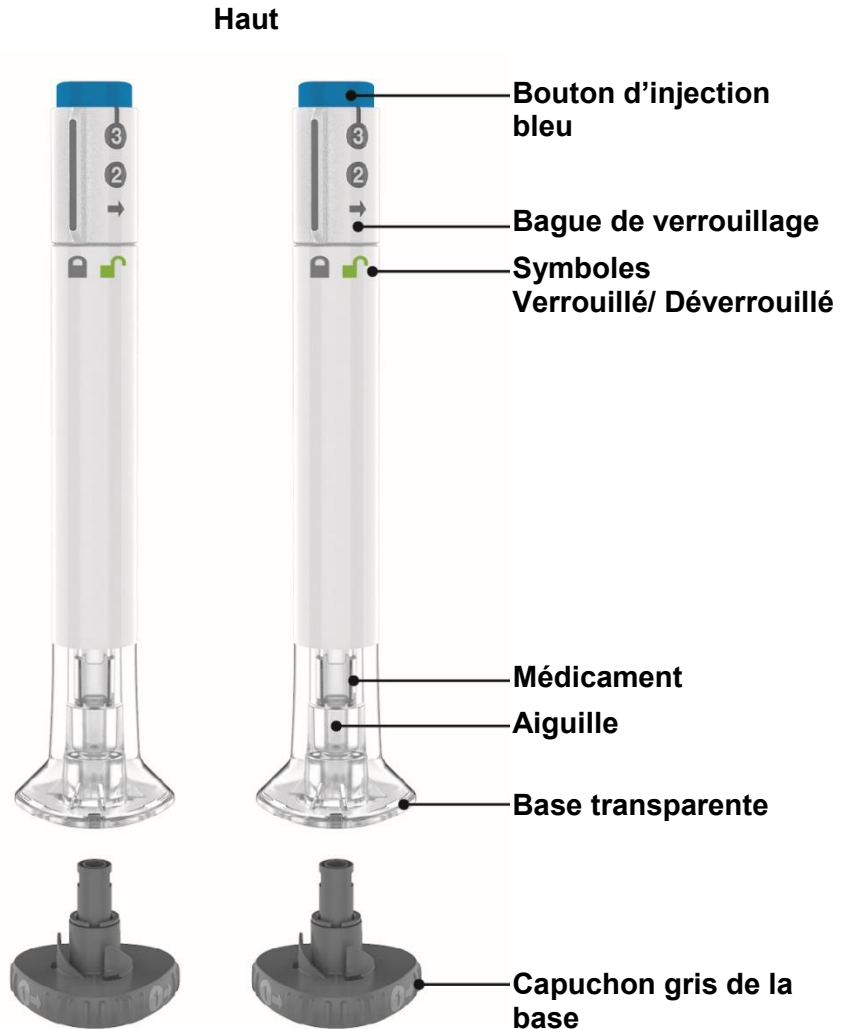
- Votre professionnel de la santé devrait vous montrer comment préparer et vous injecter OMVOH à l'aide du stylo. **Ne vous injectez pas** OMVOH et ne l'injectez pas à une autre personne avant d'avoir reçu une formation appropriée.
- Conservez les présentes Directives d'utilisation afin de pouvoir les consulter ultérieurement au besoin.
- Deux injections d'OMVOH sont requises pour obtenir une dose complète.
- Vous devrez effectuer deux injections (administrer le contenu des deux stylos OMVOH), immédiatement l'une après l'autre.
- Chaque stylo OMVOH est destiné à un **usage unique**.
- Certaines composantes du stylo OMVOH sont en verre. Manipulez-le avec soin. Si vous l'échappez sur une surface dure, ne l'utilisez pas. Utilisez plutôt un nouveau stylo pour votre injection.
- Votre professionnel de la santé pourra vous aider à déterminer à quel endroit du corps injecter le médicament. Vous pouvez également consulter la section **Choisissez le point d'injection** des présentes directives pour choisir l'endroit de votre corps qui vous convient le mieux.

- Si vous avez un trouble de la vue ou de l'ouïe, **n'utilisez pas** le stylo OMVOH sans l'assistance d'un aidant.
- Consultez la section **Entreposage des stylos OMVOH** pour obtenir des renseignements importants à cet égard.

## DIRECTIVES D'UTILISATION

Avant d'utiliser les stylos OMVOH, lisez attentivement toutes les directives et suivez-les étape par étape.

### Composantes du stylo OMVOH



### Base

100 mg/mL + 100 mg/mL = 1 dose complète

#### **IMPORTANT :**

- Deux injections d'OMVOH sont requises pour obtenir une dose complète.
- Vous devrez effectuer deux injections (administrer le contenu des deux stylos OMVOH), immédiatement l'une après l'autre.

## Préparation de l'injection d'OMVOH

### Sortez les stylos du réfrigérateur

Sortez deux stylos OMVOH du réfrigérateur.

**Laissez les capuchons gris des bases en place jusqu'à ce que vous soyez prêt pour l'injection.**

Laissez reposer les stylos à la température ambiante pendant 30 minutes avant l'injection.

- **Ne réchauffez pas** les stylos au micro-ondes, **ne faites pas** couler de l'eau chaude dessus et **ne les placez pas** sous la lumière directe du soleil.

**N'utilisez pas** les stylos si le médicament est congelé.

**N'agitez pas** les stylos.

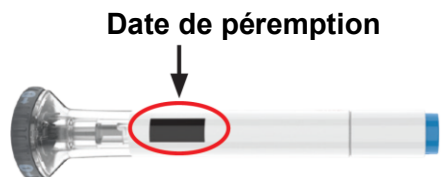
### Rassemblez le matériel

Matériel :

- 2 tampons imbibés d'alcool
- 2 boules d'ouate ou compresses de gaze
- 1 contenant pour objets pointus et tranchants (voir **Mise au rebut des stylos OMVOH**)

### Inspectez les stylos et le médicament

Assurez-vous d'avoir le bon médicament. La solution à l'intérieur doit être transparente. Elle peut être incolore à jaunâtre.



**N'utilisez pas** les stylos et mettez-les au rebut (jetez-les) en suivant les consignes de votre professionnel de la santé ou de votre pharmacien :

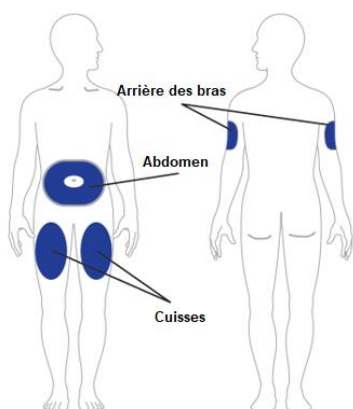
- s'ils semblent endommagés;
- si le médicament est trouble, a changé de couleur ou contient des particules;
- si la date de péremption imprimée sur l'étiquette est passée;
- si le médicament est congelé.

### Préparez-vous pour l'injection

Lavez-vous les mains avec du savon et de l'eau avant de vous injecter OMVOH.

### Choisissez le point d'injection

Votre professionnel de la santé peut vous aider à choisir le point d'injection qui vous convient le mieux.



- **Vous** pouvez vous injecter le médicament dans l'abdomen (ventre), **ou une autre personne** peut le faire pour vous. Le médicament **ne doit pas** être injecté à moins de 5 cm (2 pouces) du nombril.
- **Vous** pouvez vous injecter le médicament sur le devant de la cuisse, **ou une autre personne** peut le faire pour vous. Cette zone doit se situer à au moins 5 cm (2 pouces) au-dessus du genou et 5 cm (2 pouces) en dessous de l'aîne.
- **Une autre personne** peut vous injecter le médicament dans la partie supérieure arrière du bras.
- **N'injectez pas** le médicament exactement au même endroit d'une fois à l'autre. Par exemple, si vous avez fait la première injection dans l'abdomen, vous pouvez

faire la seconde injection, pour avoir la dose complète, à un autre endroit de l'abdomen.

- **Ne faites pas** d'injection sur une partie du corps où la peau est sensible, rouge, indurée ou couverte d'une ecchymose (un bleu).

**Nettoyez la peau au point d'injection avec un tampon imbibé d'alcool et laissez-la sécher avant d'injecter le médicament.**

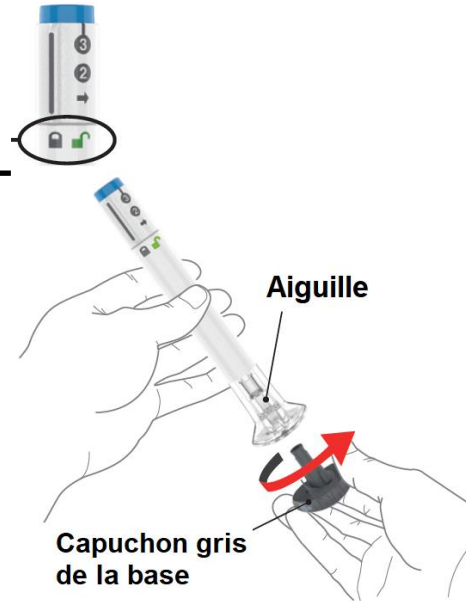
## Au moment d'injecter OMVOH

### 1 Retirez le capuchon du stylo

- Assurez-vous que le stylo est **verrouillé**.

Laissez le capuchon gris de la base en place jusqu'à ce que vous soyez prêt pour l'injection.

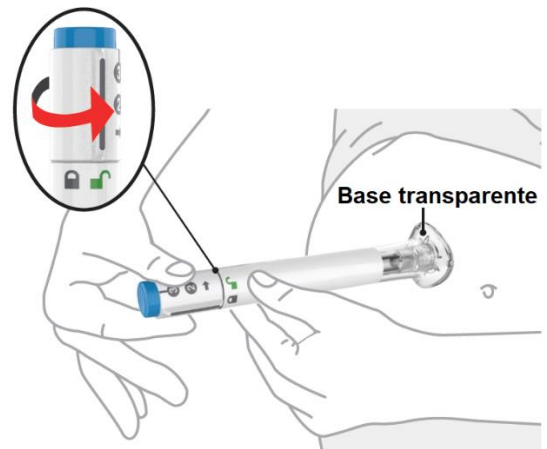
- Dévissez le capuchon gris de la base et jetez-le dans la poubelle.
- **Ne remettez pas** le capuchon gris de la base en place – vous pourriez endommager l'aiguille.
- **Ne touchez pas** l'aiguille.



### 2 Placez et déverrouillez

- Placez la base transparente bien à plat contre le point d'injection et appuyez-la fermement sur la peau.

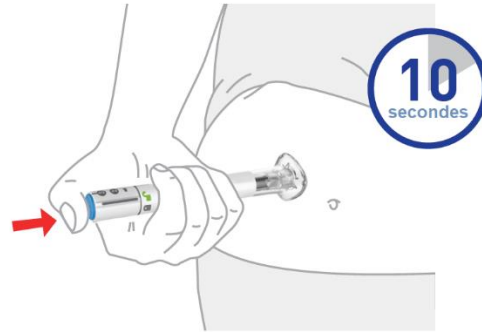
- Maintenez la base transparente sur la peau et tournez la bague de verrouillage en position « **déverrouillé** ».



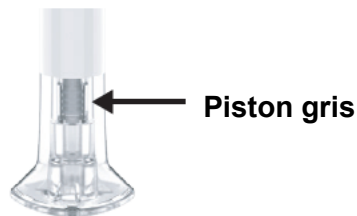
### 3 Appuyez et maintenez pendant 10 secondes

- Appuyez sur le bouton d'injection bleu et maintenez-le enfoncé. Vous entendrez un « clic » fort. Ce premier « clic » vous indique que l'injection est amorcée.

- **Continuez à maintenir fermement la base transparente sur votre peau.** Vous entendrez un second « clic » fort environ 10 secondes après le premier. Ce second « clic » vous indique que l'injection est terminée.



- Vous saurez que l'injection est terminée lorsque le piston gris sera visible.
- Retirez le stylo de votre peau.
- En cas de saignement au point d'injection, exercez une pression avec une boule d'ouate ou une compresse de gaze.
- **Ne frottez pas** le point d'injection, pour ne pas causer une ecchymose (un bleu).

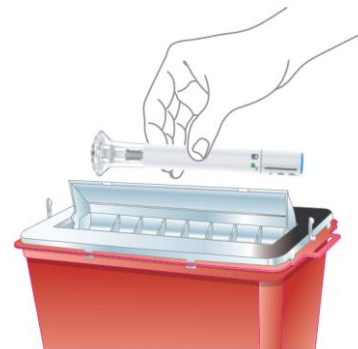


**Deux injections sont nécessaires pour obtenir une dose complète. Effectuez deux injections (administrer le contenu de chacun des stylos), immédiatement l'une après l'autre.**

### Mise au rebut des stylos OMVOH

#### Jetez les stylos utilisés

- Immédiatement après l'utilisation, mettez les stylos OMVOH dans un contenant pour objets pointus et tranchants. **Ne jetez pas** les stylos OMVOH dans vos ordures ménagères.



- Si vous n'avez pas de contenant pour objets pointus et tranchants, vous pouvez utiliser un contenant ménager qui :
  - est fait de plastique résistant;
  - peut être refermé au moyen d'un couvercle étanche, résistant aux perforations et qui empêche les objets pointus de sortir;
  - reste droit et stable pendant l'utilisation;
  - résiste aux fuites; et
  - est muni d'une étiquette indiquant qu'il contient des déchets dangereux.
- Lorsque votre contenant pour objets pointus et tranchants est presque plein, vous devez suivre les directives de votre localité pour vous en débarrasser correctement. Il existe peut-être des lois locales sur la mise au rebut des aiguilles et des seringues.

- **Ne recyclez pas** votre contenant pour objets pointus et tranchants une fois qu'il a été utilisé.

### Questions fréquemment posées

**Q. Que dois-je faire si je laisse reposer mon stylo plus de 30 minutes avant de procéder à l'injection?**

**R.** Votre stylo peut rester à une température ambiante maximale de 30 °C (86 °F) jusqu'à 2 semaines.

**Q. Que faire si je vois des bulles d'air dans le stylo?**

**R.** La présence de bulles d'air dans le stylo est normale. Elles ne vous causeront pas de tort et ne modifieront pas la dose injectée.

**Q. Que faire s'il y a une goutte de liquide au bout de l'aiguille lorsque j'enlève le capuchon gris de la base?**

**R.** Il est normal de voir une goutte de liquide au bout de l'aiguille. Elle est sans danger et ne modifiera pas la dose injectée.

**Q. Que faire si j'ai déverrouillé le stylo et appuyé sur le bouton d'injection bleu avant d'avoir dévissé le capuchon gris de la base?**

**R.** **Ne retirez pas** le capuchon gris de la base. Jetez le stylo et prenez-en un nouveau.

**Q. Dois-je maintenir le bouton d'injection bleu enfoncé jusqu'à la fin de l'injection?**

**R.** Ce n'est pas nécessaire, mais cela pourrait vous aider à maintenir fermement le stylo en place contre votre peau.

**Q. Que faire si l'aiguille ne se rétracte pas après l'injection?**

**R.** **Ne touchez pas** l'aiguille et ne remettez pas le capuchon gris de la base. Conservez le stylo dans un endroit sûr pour éviter toute piqûre accidentelle et appelez au 1-800-Lilly-Rx (1-800-545-5979) pour obtenir des instructions sur la façon de retourner le stylo.

**Q. Que faire s'il y a une goutte de liquide ou de sang sur ma peau après l'injection?**

**R.** C'est normal. Exercez une pression au point d'injection avec une boule d'ouate ou une compresse. **Ne frottez pas** le point d'injection.

**Q. J'ai entendu plus de deux « clics » pendant l'injection – deux « clics » forts et un plus faible : qu'est-ce que cela signifie? Ai-je reçu la dose complète?**

**R.** Certains patients peuvent entendre un faible « clic » juste avant le second « clic » fort. Ce faible « clic » est un bruit normal du stylo. **Ne retirez pas** le stylo de la peau avant d'avoir entendu le second « clic » fort.

**Q. Comment puis-je savoir que l'injection est terminée?**

**R.** Après avoir appuyé sur le bouton d'injection bleu, vous entendrez deux « clics » forts. Le second vous indique que l'injection est terminée. Vous verrez également le piston gris en haut de la base transparente.

**Si vous avez d'autres questions sur l'utilisation du stylo OMVOH :**

- Appelez votre professionnel de la santé
- Appelez-nous au 1-888-545-5972
- Consultez le site Web [www.lilly.ca](http://www.lilly.ca)

**Entreposage des stylos OMVOH**

- Conservez vos stylos au réfrigérateur à une température de 2 à 8 °C.
- Vous pouvez conserver vos stylos à la température ambiante pendant une période maximale de 2 semaines. OMVOH **ne peut être entreposé** à des températures dépassant 30 °C et il doit être jeté s'il n'est pas utilisé au cours de la période de 2 semaines où il est laissé à la température ambiante.
- **Ne congelez pas** vos stylos.
- Laissez vos stylos dans leur emballage d'origine afin de les protéger de la lumière jusqu'au moment de les utiliser.
- **Ne réchauffez pas** les stylos au micro-ondes, **ne faites pas** couler de l'eau chaude dessus et **ne les placez pas** sous la lumière directe du soleil.
- **N'agitez pas** les stylos.
- Mettez au rebut (jetez) vos stylos si l'une des conditions ci-dessus n'est pas respectée.
- **Gardez vos stylos et tous vos médicaments hors de la vue et de la portée des enfants.**

**Lisez les renseignements sur le médicament destinés aux patients contenus dans cette boîte pour en savoir davantage sur OMVOH.**

Eli Lilly Canada Inc., C.P. 73, Toronto (Ontario) M5X 1B1.

OMVOH est une marque de commerce d'Eli Lilly and Company.

© 2023, Eli Lilly and Company. Tous droits réservés.

Date de publication du document : 2023 juillet 20

Le stylo OMVOH répond aux normes actuelles d'exactitude de la dose et aux exigences fonctionnelles ISO 11608-1 et 11608-5.

OMV-0001-AI-IFU-20230720